

# Energie Managementsysteem / CO<sub>2</sub>-voetafdruk

Volgens de CO<sub>2</sub>-prestatieladder versie 3.1

# 2021



# 1 Inleiding

Maatschappelijk verantwoord en milieubewust ondernemen is een continu proces dat inzet, transparantie en betrokkenheid van de gehele organisatie vraagt.

De doelen die met ons handelen, worden nagestreefd veranderen in de tijd en met elke bedrijfsbeslissing. Wij zoeken hierbij naar haalbare stappen om onze maatschappelijke verantwoordelijkheid vorm te geven.

Dit doen we op een manier die past bij de aard en omvang van ons bedrijf, zodat ons MVO-beleid niet alleen onze medewerkers aanspreekt en aanmoedigt, maar ook realistisch en haalbaar is.

Een logische stap, of eigenlijk meer een logische aanvulling op ons MVO-beleid, is het vaststellen van onze carbon footprint, ofwel CO<sub>2</sub>-voetafdruk, en daaraan gekoppelde maatregelen om onze CO<sub>2</sub>-uitstoot te verminderen. De CO<sub>2</sub>-footprint analyse en de daaraan gekoppelde doelstellingen voor CO<sub>2</sub>-reductie maken deel uit van ons kwaliteitssysteem dat gecertificeerd is volgens ISO 9001.

Ons kwaliteitssysteem is gebaseerd op het principe van continue verbetering en vormt de basis van onze bedrijfsvoering en wordt, naast een jaarlijkse interne en externe audit, jaarlijks door de directie beoordeeld op effectiviteit, waarbij nieuwe of bijgestelde doelstellingen worden geformuleerd. Vanzelfsprekend is dit principe eveneens van toepassing op ons CO<sub>2</sub>-reductiebeleid.

## 2 Organisatie

### 2.1 Bedrijfsomschrijving

Al ruim 90 jaar realiseert Van Ooijen Gouda veilige weg- en railinfrastructuren. Dat doen we door praktisch te werken en met onze klant mee te denken, want bij ons staat gebruikersvriendelijkheid voorop. Dat is hoe Van Ooijen Gouda uw infrastructuur op de rails zet. Wij willen weggebruikers veilig en comfortabel van A naar B laten rijden. Treinreizigers veilig in en uit laten stappen, en ervoor zorgen dat zij gemakkelijk hun weg op het perron vinden. Onze deskundigen werken snel en nauwkeurig, volgens de hoogste normen. Onze manier van organiseren maakt ons flexibel in het opschalen van mankracht en materieel. Altijd leveren wij kwaliteit op een veilige manier.

De grondleggers van het huidige Van Ooijen Gouda zijn Marinus van Ooijen en zijn twee broers. Zij lieten zich in 1930 als freelancers inhuren. Hun eerste werk was in Willeskop en bestond uit het zetten van een paklaag, een baan maken en het aanbrengen van kleinplaveisel.

De broers gingen na de oorlog ieder hun eigen weg en Marinus zette samen met zijn zoon Theo het bedrijf voort. Onder de naam M. van Ooijen & Zn. paktten ze werk op in de grond- weg en waterbouw. In de jaren tachtig werd de tak voor railinfra opgericht door de aanschaf van een tweedehands spookraan. De kleinschalige werkzaamheden aan het spoor leidden uiteindelijk tot een flinke verbreding van het portfolio van het bedrijf.

Ook voegden de kinderen van Theo zich in deze periode bij het bedrijf die in 2000 het stokje als eigenaar overnamen. Zij besloten in dat jaar ook de samenwerking met Mouwrik Waardenburg aan te gaan door samen een dochteronderneming op te richten: OMAC bv. Dit bleek voor beide partners een goede strategische keuze. M. van Ooijen & Zn kon de overcapaciteit aan mensen en materieel inzetten en Mouwrik Waardenburg kon het extra werk afhandelen.

In 2018 werd voor de strategische aansluiting bij één van de grotere Nederlandse aannemers in de openbare ruimte gekozen: de Elkarij-groep. Dit zorgde ervoor dat het pallet aan expertise enorm groeide, waardoor M. van Ooijen & Zn zijn opdrachtgevers meer mogelijkheden dan ooit kan aanbieden. De Elkarij-groep wijzigde in 2018 de bedrijfsnaam M. van Ooijen & Zn in het huidige Van Ooijen Gouda bv.

### 2.2 Verantwoordelijke persoon

De statutair verantwoordelijke persoon voor Van Ooijen Gouda bv. is de heer Harmen Eijkelenboom, Algemeen directeur.

De directie van Van Ooijen Gouda bv. heeft zich ten doel gesteld CO<sub>2</sub>-reductie te realiseren en zal daarom bij al haar beslissingen en activiteiten de milieuaspecten en de daaraan gerelateerde CO<sub>2</sub>-uitstoot als uitgangspunt te nemen. In de beleidsverklaring van het bedrijf komt de zorg voor het milieu en de daarmee gepaard gaande CO<sub>2</sub>-uitstoot mede tot uitdrukking.

Verantwoordelijke voor het beheer van CO<sub>2</sub> managementsysteem is de mevrouw M. van Ooijen.

### 2.3 ISO 14064-verklaring

De CO<sub>2</sub>-emissie-inventarisatie (carbon footprint) is opgezet conform ISO14064-1:2018

### 2.4 Verificatie-controle

Een verificatie-controle wordt door de CI uitgevoerd zoals benoemd in SKAO paragraaf 3.A.2. Hierbij wordt middels een steekproef vastgesteld;

- de gebruikte CO<sub>2</sub> -emissiefactoren voorzien zijn van bronvermelding;
- de actuele emissie-inventaris gebaseerd is op de werkelijke energieverbruik cijfers van dat jaar;
- de emissie-inventaris alle energiestromen omvat en dus compleet is;
- de energiestromen die de meest materiële emissies vormen compleet zijn;
- de gebruikte data herleidbaar zijn tot aan de bronnen (bijvoorbeeld brandstoffacturen, elektriciteit rekeningen of verbruiksgegevens).

## 2.5 Groottecategorie

Van Ooijen Gouda bv. kan getypeerd worden als een "klein bedrijf".

De definitie van een klein bedrijf is: de totale CO<sub>2</sub>-uitstoot van de kantoren en bedrijfsruimten bedraagt maximaal ( $\leq$ ) 500 ton per jaar en de totale CO<sub>2</sub>-uitstoot van alle bouwplaatsen en productielocaties bedraagt maximaal ( $\leq$ ) 2.000 ton per jaar.

## 3 Afbakening

### 3.1 Organisatiegrenzen en scope

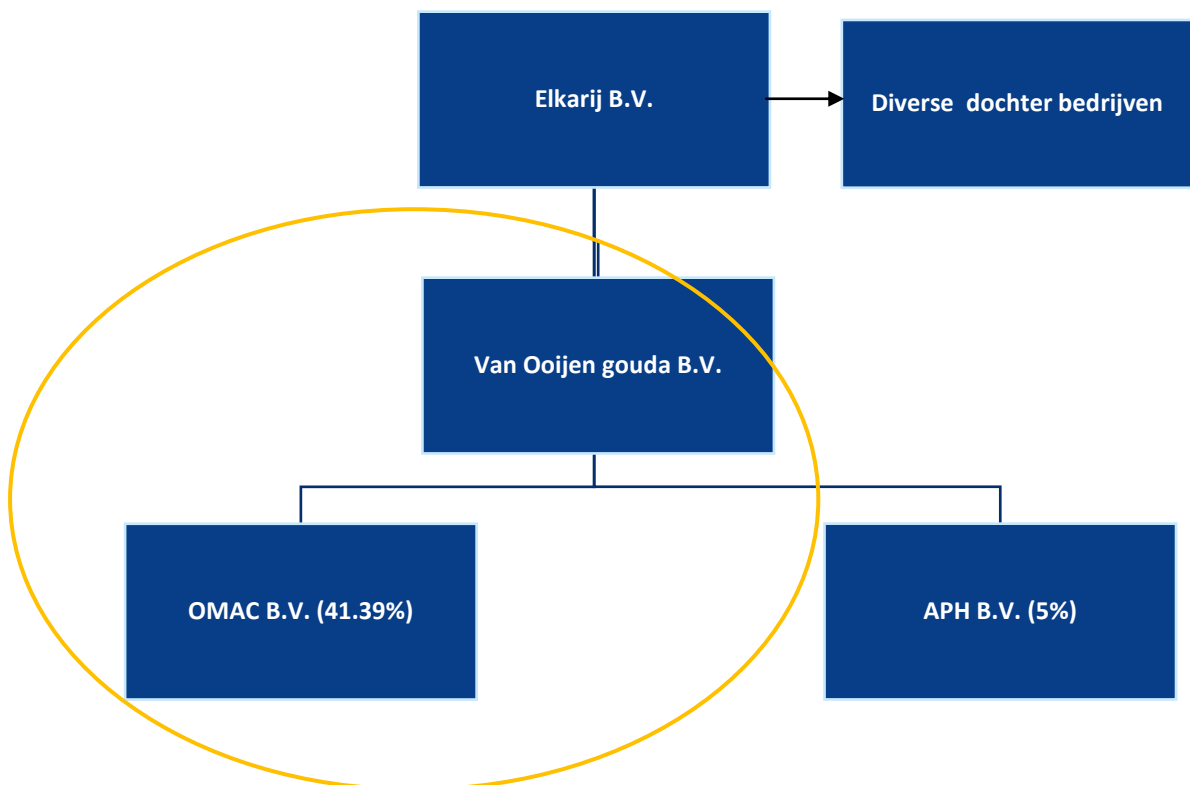
De organisatiegrenzen van voor Van Ooijen Gouda bv. zijn in het kader van CO<sub>2</sub>-bewustzijn bepaald volgens het principe van de operationele invloedssfeer van het bedrijf. Binnen het Green House Gas-protocol (GHG-protocol) wordt dit omschreven als 'operational boundary'. In de praktijk betekent dit dat waar activiteiten onder regie van Van Ooijen Gouda bv. vallen, de verantwoording voor de CO<sub>2</sub>-productie wordt genomen: de sturing ligt duidelijk bij de eigen organisatie.

Van Ooijen Gouda bv. is een zelfstandig bedrijf zonder fysieke nevenvestiging. Alle werkzaamheden worden uitgevoerd vanaf de eigen locatie aan de Goejanverwelledijk 60 te Gouda en is ingeschreven bij de Kamer van Koophandel onder nummer 29034417.

De scope van het CO<sub>2</sub> managementsysteem is;  
*"Het realiseren van civieltechnische- en spoorweginfra projecten"*

De bepaling van de organisatiegrens (boundary) voor Van Ooijen Gouda bv. is uitgevoerd conform de Greenhouse Gas-protocol-methode volgens hoofdstuk 4 van het Handboek SKAO versie 3.1

Hieronder is de bedrijfsstructuur van Van Ooijen Gouda bv. weergegeven.



**Elkarij B.V.** **KvK 20018359.**  
Aandeelhouder. Geen operationele activiteit.

**Van Ooijen gouda B.V.** **KvK 29034417**  
Is het bedrijf dat de meest gangbare werkzaamheden uitvoert zoals beschreven onder 2.1.

**OMAC B.V.** **KvK 24393402**  
Het bedrijf OMAC B.V. is een dochterbedrijf van Van Ooijen B.V. waarvan de directie geen directe operationele zeggenschap heeft. Van Ooijen is voor 50% aandeelhouder in Omac B.V. Ook Mouwrik Waardenburg heeft een aandeel van 50%. Juridisch gezien is de zeggenschapsverhouding dus gelijk. De bestuurders volgens KVK zijn Van Ooijen Gouda bv. en Mouwrik Waardenburg bv. Volgens het KvK is het vestigingsadres in Gouda, Goejanverwelledijk 60, de administratie wordt echter volledig gevoerd door Mouwrik Waardenburg.

**APH B.V.** **KvK 30240678**  
Van Ooijen is voor 5% eigendom van APH. Vanuit de equity share beoordeling is er geen zeggenschap. Bij APH wordt 7% van de totale inkoopomzet ingekocht. APH heeft een jaaromzet van ca. 25 miljoen, dus aandeel is < 5% van de inkoopomzet. APH mag dus worden uitgesloten

### 3.2 Operationele grenzen

Van Ooijen Gouda B.V. heeft haar CO<sub>2</sub>-footprint conform de CO<sub>2</sub>-prestatieladder vastgesteld en berekend. Hierbij is onderscheid gemaakt tussen drie verschillende emissie-niveaus verdeeld in twee categorieën: directe emissies (scope 1) en indirecte emissies (scope 2 en scope 3).

De drie scopes zijn volgens de CO<sub>2</sub>-prestatieladder versie 3.1 als volgt te definiëren:

#### Scope 1

Directe emissies door de eigen organisatie die direct het gevolg zijn van de bedrijfsactiviteiten, zoals emissies door het eigen wagenpark en het brandstofverbruik van machines en eventueel emissies door koelvloeistoffen/ koudemiddelen (in kg 's).

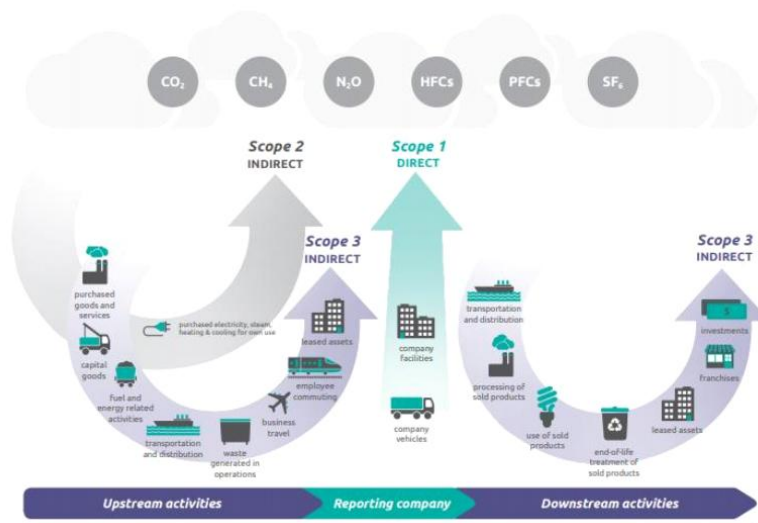
#### Scope 2

Indirecte emissies die ontstaan door de opwekking van elektriciteit die de organisatie gebruikt.

#### Scope 3

Overige indirecte emissies, veroorzaakt onder invloed van de organisatie, zoals up stream activiteiten en downstream activiteiten. Zie het volgende scope diagram.

Scopediagram



## 4 CO<sub>2</sub>-voetafdruk

### 4.1 Basisjaar en rapportageperiode

Het basisjaar is 2016. De totale CO<sub>2</sub>-uitstoot in het basisjaar is 577,5 ton waarvan scope 1; 539,9 ton en scope 2; 37,6 ton

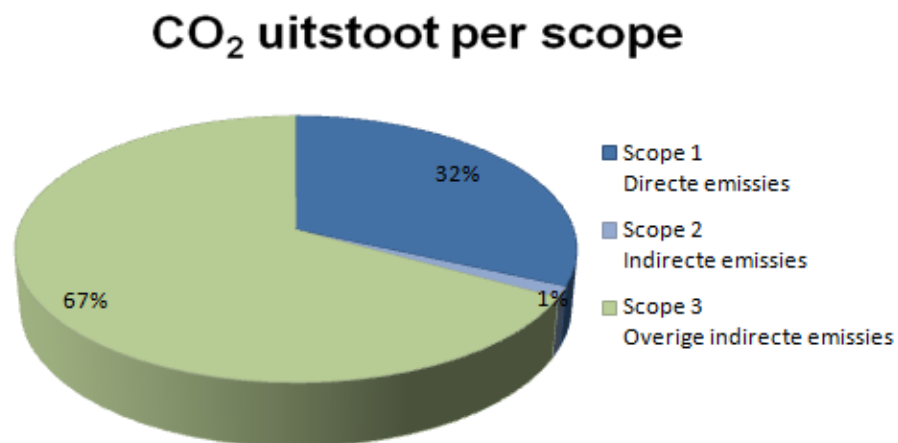
Deze rapportage omvat de periode van 1 januari 2021 tot en met 31 december 2021

De CO<sub>2</sub>-gegevens hebben betrekking op 100% Van Ooijen Gouda bv. en 41.39% OMAC bv. Er zijn in 2021 projecten waarop CO<sub>2</sub>-gerelateerd gunningvoordeel verkregen is. Projecten waarop CO<sub>2</sub>-gerelateerd gunningvoordeel is verkregen zijn een onderdeel van de totale CO<sub>2</sub> uitstoot. Van projecten waarop CO<sub>2</sub>-gerelateerd gunningvoordeel is verkregen wordt een aparte CO<sub>2</sub> projectuitstoot berekening gepresenteerd.

### 4.2 Conversiefactoren

Voor de berekening van de CO<sub>2</sub>-voetafdruk is gebruik gemaakt van de conversiefactoren welke vermeld op de website [www.co2emissiefactoren.nl](http://www.co2emissiefactoren.nl). (jaar 2021)

### 4.3 Emissie-inventarisatie 2021



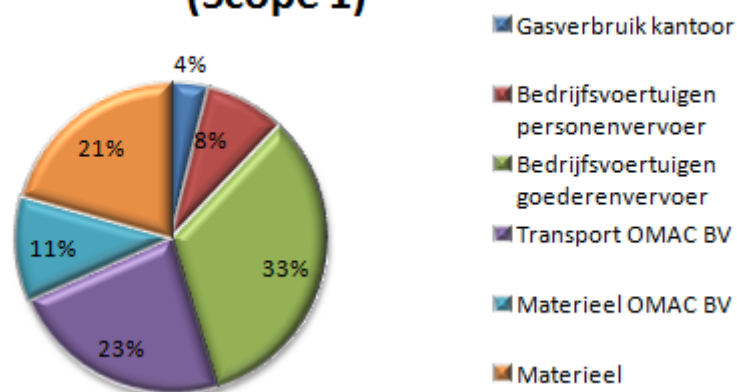
Figuur 1 – % emissies scope 1, 2 & 3 over 2021

#### 4.3.1 Emissie-inventarisatie scope 1

Scope	Soort	Uitstoot	CO <sub>2</sub> (ton)	CO <sub>2</sub> Scope (ton)
<b>Scope 1</b> <i>Directe emissies</i>	Gasverbruik kantoor	Kantoor	28,50	803,41
	Bedrijfsvoertuigen personenvervoer	Project	122,48	
	Bedrijfsvoertuigen goederenvervoer	Project	245,20	
	Transport OMAC BV	Project	172,63	
	Materieel OMAC BV	Project	80,96	
	Materieel	Project	153,64	

Figuur 2 – Overzicht emissies scope 1 over 2021

## Directe emissies (Scope 1)



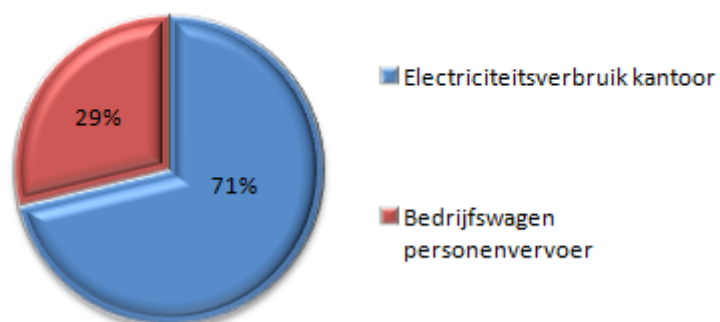
**Figuur 3 – % emissies scope 1 over 2021**

### 4.3.2 Emissie-inventarisatie scope 2

Scope	Soort	Uitstoot	CO2 (ton)	CO2 Scope (ton)	CO2 Scope (%)
<b>Scope 2</b> <i>Indirecte emissies</i>	Electriciteitsverbruik kantoor	Kantoor	24,12	33,89	4,36
	Bedrijfswagen personenvervoer	Project	9,77		

**Figuur 4 – Overzicht emissies scope 2 over 2021**

## Indirecte emissies (Scope 2)



**Figuur 5 – % emissies scope 2 over 2021**



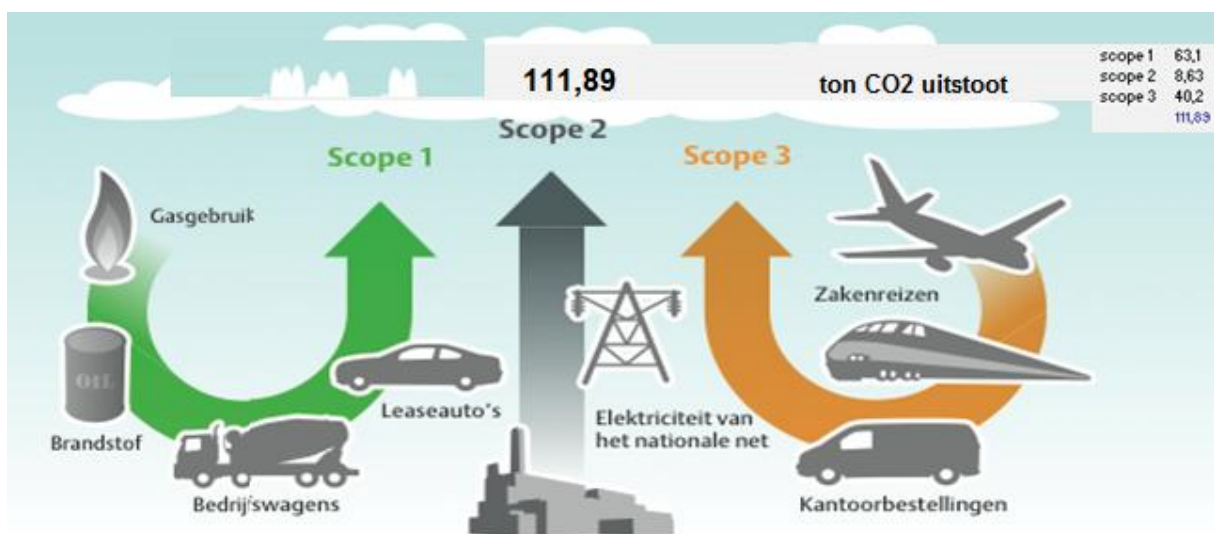
### 4.3.3 Emissie-inventarisatie scope 3

Scope	Soort	Uitstoot	CO2 (ton)	CO2 Scope (%)
<b>Scope 3</b> <i>Overige indirecte emissies</i>	Onderaannemers (incl totaal)	Project	1.695,92	66,95

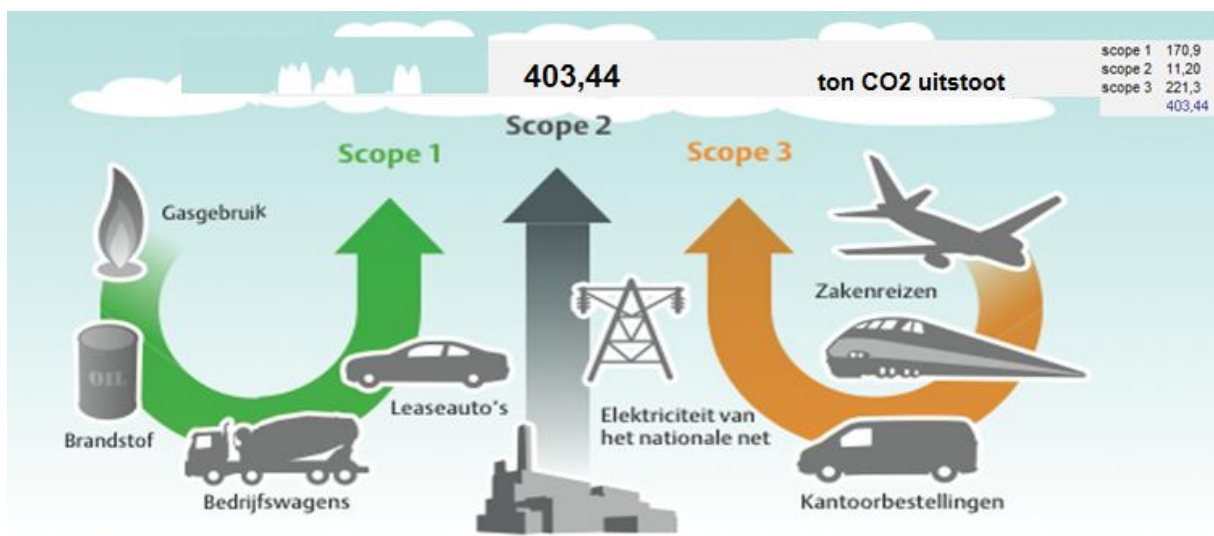
*Figuur 6 – Overzicht emissies scope 3 over 2021*

### 4.4 Emissie-inventarisatie Project 2021-H1

In 2021H1 periode 01-01-2021 t/m 30-06-2021 zijn er CO<sub>2</sub> gegunde projecten uitgevoerd. Een onderverdeling en inzicht inzet is per project inzichtelijk en tevens opgenomen binnen bedrijven pagina SKAO. Deze uitstoot is een specificatie binnen de totale uitstoot 2021H1.



In 2021H1 periode 01-07-2021 t/m 31-12-2021 zijn er eveneens CO<sub>2</sub> gegunde projecten uitgevoerd. Een onderverdeling en inzicht inzet is per project inzichtelijk en tevens opgenomen binnen bedrijven pagina SKAO. Deze uitstoot is een specificatie binnen de totale uitstoot 2021H2.



## 4.5 Verbranding van biomassa

Er vond geen verbranding van biomassa plaats in de afgelopen periode 01-01-2021 t/m 31-12-2021.

## 4.6 Broeikasgasverwijderingen

Er vond geen broeikasgasverwijdering plaats in de afgelopen periode 01-01-2021 t/m 31-12-2021.

## 4.7 Koudemiddel

Gebruik van koudemiddelen behoort tot de directe GHG-emissies conform 5.2.2.3 handboek SKAO versie 3.1. Binnen Van Ooijen Gouda bv. heeft geen verwijdering koudemiddel plaatsgevonden in de afgelopen periode 01-01-2021 t/m 31-12-2021.

## 4.8 Nauwkeurigheid

De in de emissie-inventarisatie opgenomen hoeveelheden zijn nauwkeurig vastgesteld aan de hand van de inkomende facturen van brandstofleveranties.

Alle energiestromen zijn geïdentificeerd aan de hand van de crediteuren administratie waarbij alle energie verbruiken inzichtelijk zijn gemaakt.

Enkel het aantal kWh van hybride / elektrische auto's is nog niet volledig inzichtelijk.

Ten aanzien van OMAC BV is het stroom en gasverbruik een onderdeel van Van Ooijen Gouda bv.

## 4.9 Onderbouwing

### **Scope 1, Brandstofkosten en werkplaats**

Kantoren, kantine loods/werkplaats worden verwarmd middels aardgas. Dit wordt afgenomen bij Eneco. Voor materieel wordt diesel, Euro 95, verbrandingsolie, propaan en Mengas (lassen) ingekocht. Voorstaande is zover mogelijk meeberekend.

### **Scope 1, Brandstoffen voor wagenpark**

Bedrijfsauto's worden voor zakelijk verkeer ingezet. Dit betekent dat de gereden kilometers en het brandstofverbruik 100% toegerekend moet worden aan de CO<sub>2</sub>-emissies van het bedrijf.

De bedrijfswagens goederenvervoer hebben een dieselmotor. Bedrijfswagens personenvervoer hebben dieselmotor, benzinemotor, zijn Hybride of Full-Electric

### **Scope 2, Elektriciteit**

Elektriciteit wordt afgenomen bij Energy Service (groene stroom Nederlandse Wind) en Eneco (grijze stroom). Tevens gebruik elektriciteit t.b.v. personenvervoer. (grijs ivm onbekende mix)

## 5 Energiebeoordeling en (voortgang) reductieplan

Er vindt jaarlijks een energiebeoordeling plaats aan de hand waarvan gekwantificeerde reductiedoelstellingen en maatregelen worden bepaald. Hierbij worden ook komende, lopende en afgeronde projecten betrokken waarop gunningvoordeel is verkregen. Naar aanleiding van de energie-audit wordt jaarlijks een reductieplan opgesteld, dat halfjaarlijks wordt geëvalueerd en bijgesteld aan de hand van gekwantificeerde gegevens van de scope 1 en 2 emissies. Het reductieplan is, evenals de halfjaarlijkse voortgang hiervan, te vinden op onze website.

## 6 Directie-beoordeling

Naast de jaarlijkse energie-audit beoordeelt de directie jaarlijks de voortgang van het CO<sub>2</sub>-reductiebeleid en stelt tevens nieuwe of gewijzigde doelstellingen voor CO<sub>2</sub>-reductie vast. Als basis voor de directie-beoordeling dienen:

- resultaten van interne audits en audits door ladder CI's;
- status vervolmaatregelen van vorige directiebeoordelingen;
- aanbevelingen voor verbetering komende uit voortgang, energiebeoordeling en monitoring;
- de diverse sector- en keteninitiatieven in relatie tot de bedrijfsvoering en de projecten.

Daarnaast stelt de directie vast of het geen naar de verschillende doelgroepen is gecommuniceerd, conform het communicatieplan is gecommuniceerd. Tevens beoordeelt de directie of er verbeterpunten kunnen worden vastgesteld.

## 7 Communicatie

Interne communicatie over het CO<sub>2</sub>-reductiebeleid maakt het voor medewerkers mogelijk, ideeën voor verbetering aan te leveren en zorgt voor bewustwording en draagvlak. Externe communicatie levert kansen doordat andere partijen het bedrijf kunnen benaderen met nieuwe input of voorstellen voor samenwerken. Het CO<sub>2</sub>-reductiebeleid wordt daarom minimaal intern en extern gecommuniceerd. Hiervoor is communicatieplan 3.C.2 opgesteld.

## 8 Onderschrijving directie

De directie van Van Ooijen Gouda bv onderschrijft het belang van CO<sub>2</sub>-reductie en certificering volgens Handboek CO<sub>2</sub>-prestatieladder, versie 3.1 van Stichting Klimaatvriendelijk Aanbesteden & Ondernemen. Tevens onderschrijft de directie hiermee het opgestelde energiemanagementsysteem en de hieraan gekoppelde reductiedoelstellingen en -maatregelen.

Gouda, 04-03-2021/ 30-03-2021

Directeur

---

Harmen Eijkelenboom

## 9 Verklaring

Dit rapport is opgesteld overeenkomstig de eisen uit ISO 14064-1:2018 paragraaf 9.3.1

Onderstaand is een cross reference opgenomen

Cross reference ISO 14064-1:2018

ISO 14064-1	Par. 9.3.1 GHG report content	Beschrijving	Hoofdstuk rapport
	A	Beschrijving organisatie	2.1
	B	Verantwoordelijke	2.2
	C	Basis jaar en rapportage periode	4.1
5.1	D	Organisatie grenzen	3.1
	E	Rapport grenzen	3.2
5.2.2	F	Berekende directe uitstoot	4.2
Annex D	G	Verbranding van Biomassa	4.4
5.2.2	H	Broeikasgasverwijdering	4.5
5.2.3	I	Uitzonderingen	4.7
5.2.4	J	Berekende indirecte uitstoot	4.3
6.4.1	K	Basis jaar	4.1
6.4.1	L	Wijzigingen of her calculaties	4.8
6.2	M	Kwantificeringsmethode	4.8
6.2	N	Verandering methodes	4.7
6.2	O	Emissiefactoren	4.2
8.3	P	Rapportage volgens ISO 14064-1	2.3
8.3	Q	Onzekerheden	4.7
	R	Verklaring ISO 14064-1:2018	9
	S	Verificatie	2.4
	T	Emissiefactoren	4.2